



# **SÉRIE DE CÂMARA MEGAPIXEL IR EM REDE EXTERIOR**

## **MANUAL DE INSTALAÇÃO**

Ler estas instruções na sua totalidade antes de colocar em funcionamento e devem ser guardadas para consulta futura.

# PRECAUÇÕES IMPORTANTES



Todos os produtos isentos de chumbo oferecidos pela companhia cumprem as exigências da directiva Europeia sobre a Restrição de Substâncias Perigosas (RoHS), o que significa que os nossos processos de fabrico e produtos são rigorosamente "isentos de chumbo" e não contêm as substâncias citadas na directiva.



O símbolo do contentor com rodas cortado por um "X" significa que, no interior da União Europeia, o produto deve ser depositado separadamente no fim da sua vida útil. Isto aplica-se ao seu produto e a quaisquer periféricos assinalados com este símbolo. Não deposite estes produtos como lixo municipal indiferenciado. Contacte o seu fornecedor local para saber quais os procedimentos para reciclar este equipamento.

## Reconhecimento de Marcas Registadas

iPhone<sup>®</sup> é uma marca registada da Apple Inc.

BlackBerry<sup>®</sup> e marcas registadas, nomes e logótipos relacionados são propriedade da Research In Motion Limited e estão registados e/ou são utilizados nos E.U.A. e noutros países em todo o mundo. Utilizados sob licença da Research In Motion Limited.

Android<sup>™</sup> é uma marca registada da Google Inc. A utilização desta marca registada está sujeita a Autorizações por parte da Google.

As marcas Windows Mobile & Symbian mencionadas neste documento são marcas registadas dos seus respectivos detentores.

## Termo de Responsabilidade

Reservamo-nos o direito de remover qualquer conteúdo deste manual a qualquer momento. Não garantimos ou assumimos qualquer obrigação ou responsabilidade legal pela exactidão, abrangência ou utilidade desta manual. O conteúdo deste manual está sujeito a alteração sem aviso prévio.

## Licença MPEG-4

ESTE PRODUTO É AUTORIZADO AO ABRIGO DA LICENÇA DA CARTEIRA DE PATENTES DA MPEG-4 VISUAL PARA UTILIZAÇÃO PESSOAL E NÃO COMERCIAL DE UM CONSUMIDOR PARA (i) CODIFICAÇÃO DE VÍDEO EM CONFORMIDADE COM O PADRÃO MPEG-4 VISUAL ("MPEG-4 VÍDEO") E/OU (ii) DESCODIFICAÇÃO DE VÍDEO MPEG-4 QUE FOI CODIFICADO POR UM CONSUMIDOR ENVOLVIDO NUMA ACTIVIDADE PESSOAL E NÃO COMERCIAL E/OU FOI OBTIDO DE UM FORNECEDOR DE VÍDEO LICENCIADO PELA MPEG LA PARA FORNECER VÍDEO MPEG-4. NENHUMA LICENÇA É CONCEDIDA OU ESTARÁ IMPLÍCITA PARA QUALQUER OUTRA UTILIZAÇÃO. PODEM SER OBTIDAS DA MPEG LA, LLC INFORMAÇÕES ADICIONAIS, INCLUINDO AS RELATIVAS A UTILIZAÇÕES E LICENÇAS PROMOCIONAIS INTERNAS E EXTERNAS. VER [HTTP://WWW.MPEGLA.COM](http://WWW.MPEGLA.COM).

## Licença GPL



Este produto contém códigos que são desenvolvidos por Terceiros e que estão sujeitos à Licença Pública Geral GNU ("GPL") ou à Licença Pública Geral Restrita GNU ("LGPL").

O Código GPL utilizado neste produto é divulgado sem garantia e está sujeito aos direitos de autor do respectivo autor.

Códigos fonte adicionais que estão sujeitos às licenças GPL estão disponíveis a pedido.

Apraz-nos providenciar as nossas modificações ao Linux Kernel, assim como alguns novos comandos e algumas ferramentas para que possa entrar no código. Os códigos são providenciados no site FTP. Pode descarregá-los do seguinte site ou contacte o seu distribuidor:

# CONTEÚDO

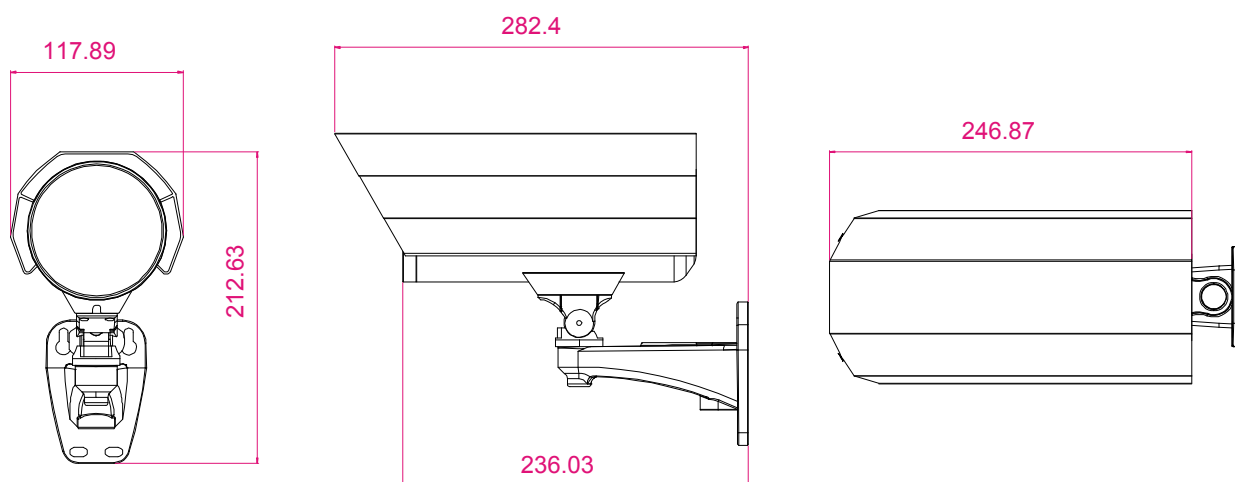
1. GENERALIDADES .....	1
1.1 Conteúdo da Embalagem .....	1
1.2 Dimensões .....	1
1.3 Generalidades do Cabo .....	1
2. INSTALAÇÃO & LIGAÇÃO .....	2
2.1 Instalar a câmara .....	2
2.2 Ligar a alimentação .....	3
3. LIGAÇÃO DA CÂMARA À INTERNET .....	5
3.1 Acesso à câmara através LAN .....	5
3.2 Configurações de Rede através do assistente.....	9
4. ANTES DE COMEÇAR A USAR .....	13
4.1 Ambiente da câmara .....	13
4.2 Calibração do foco em cada comprimento de focal .....	13
APÊNDICE 1 CRIAR UMA CONTA PARA O SERVIÇO DDNS .....	15
APÊNDICE 2 CONFIGURAÇÕES SEGUIMENTO FACE .....	18

# 1. GENERALIDADES

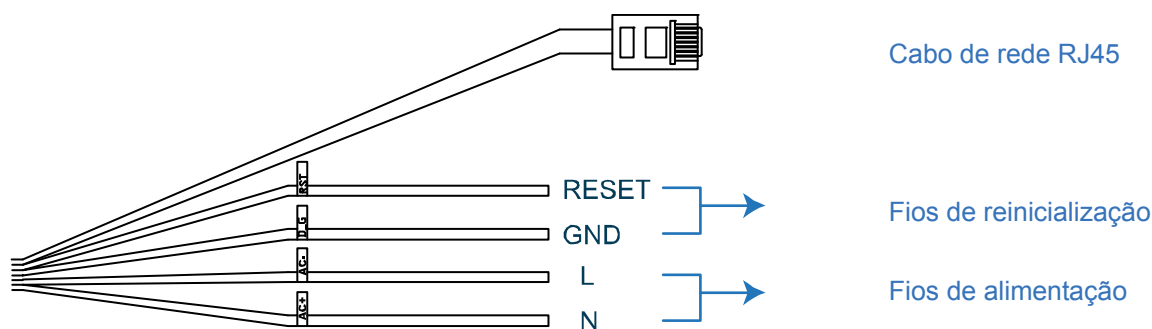
## 1.1 Conteúdo da Embalagem

- Câmara de rede
- Manual de Instalação
- Adaptador de extensão do cabo RJ45
- Disco CD-ROM (incluindo manuais do utilizador & software CMS "Visualizador de Vídeo")

## 1.2 Dimensões



## 1.3 Generalidades do Cabo

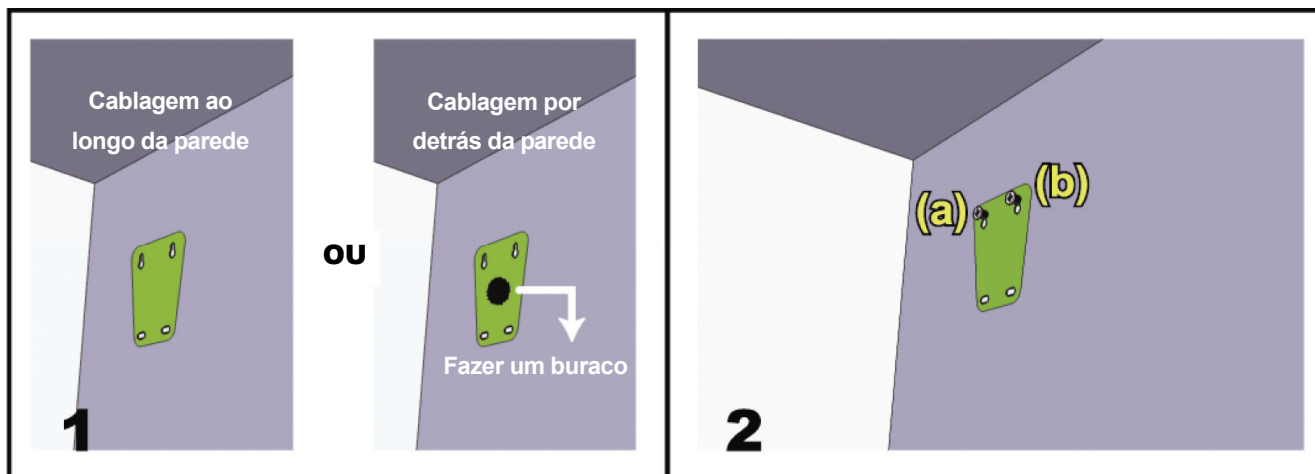


CABO	DESCRIÇÃO
Cabo de rede RJ45	Ligar o cabo ao adaptador de extensão do cabo RJ45 fornecido para extensão do cabo, e preparar outro cabo de rede RJ45 com o comprimento apropriado para a sua ligação.
Fios de reinicialização	Remover o revestimento de isolamento destes dois fios, e enrolar os dois em conjunto para a reinicialização por defeito. Isto reiniciará todos os parâmetros, incluindo o endereço IP para as definições de fábrica por defeito. <b>Nota:</b> Desligar a alimentação antes de enrolar os dois fios em conjunto, e ligar a alimentação de novo para reinicialização por defeito. Quando a reinicialização está feita, desligar estes dois fios.
Fios de alimentação	Ligar a uma fonte de alimentação AC. Para mais detalhes, consultar "2.2 Ligar a alimentação" na página 3.

## 2. INSTALAÇÃO & LIGAÇÃO

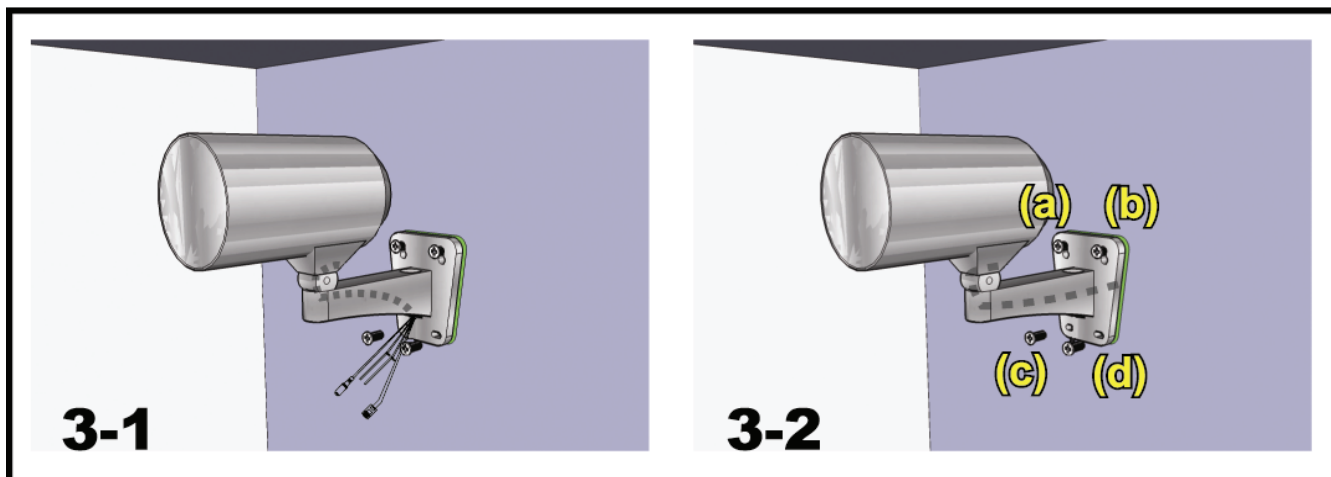
### 2.1 Instalar a câmara

**Nota:** A figura abaixo é somente para a instalação, e o produto actual pode ser diferente desta figura.



Colar o autocolante de instalação fornecido no local onde a câmara irá ser instalada. Com base no meio ambiente de instalação, fazer um buraco no meio do autocolante para o cabo de alimentação e vídeo para colocar através do mesmo mais tarde, se necessário.

Apertar ligeiramente os parafusos a (a) e (b) como mostrado, e assegurar que os parafusos não estão apertados até ao fim.



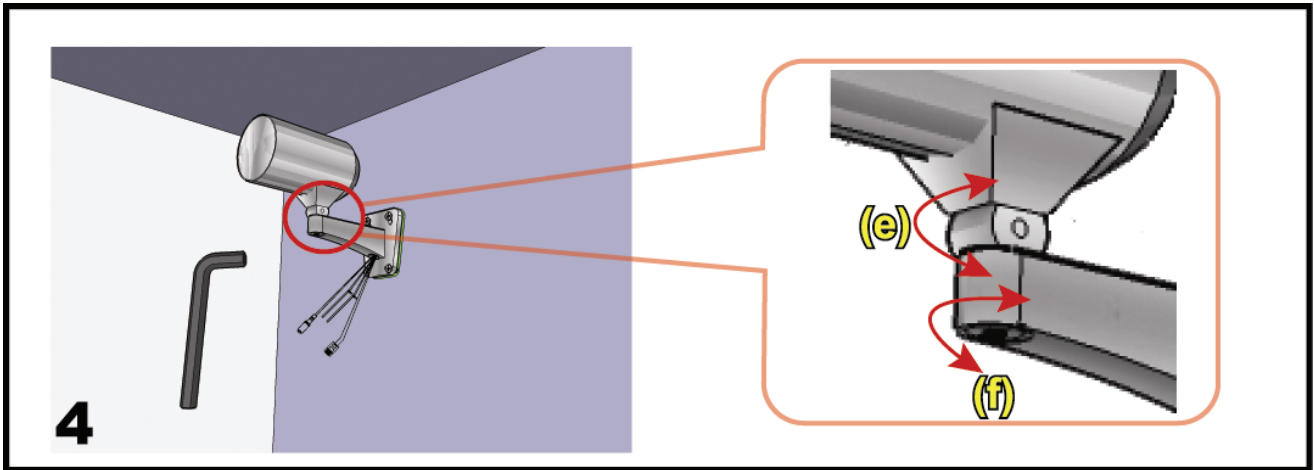
1) Com base no meio ambiente de instalação, colocar o cabo de alimentação e vídeo através do suporte, e determinar a cablagem da sua câmara:

3-1 -- O cabo está oculto no outro lado da parede.

3-2 -- O cabo é colocado ao longo da parede.

2) Fixar o suporte com a câmara aos parafusos apertados no passo 2 e pressione-o para baixo para fixar o suporte.

3) Fixar os parafusos em (a) e (b), e enroscar os outros dois parafusos em (c) e (d) para fixar o suporte.



Ajustar os ângulos da câmara:

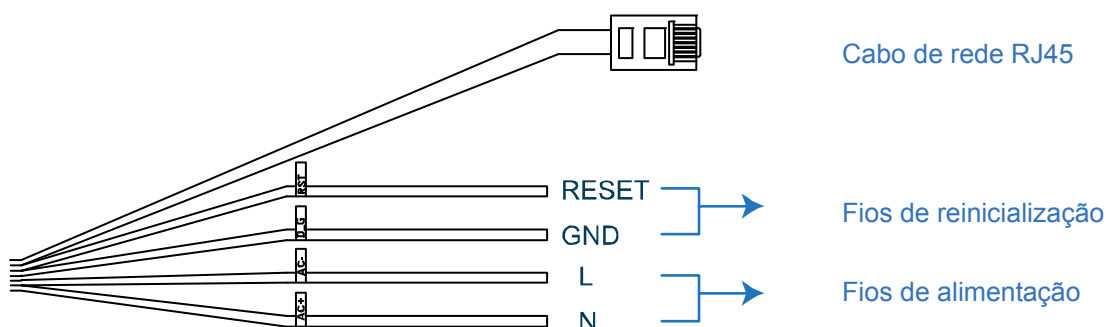
- (e) Ajustar o ângulo vertical da câmara, e fixá-lo com o parafuso e chave de fendas fornecidos com o suporte.
- (f) Soltar ligeiramente o parafuso na peça de ligação da câmara com a chave de fendas fornecida para ajustar o ângulo horizontal da câmara e ajustar o mesmo.

## 2.2 Ligar a alimentação

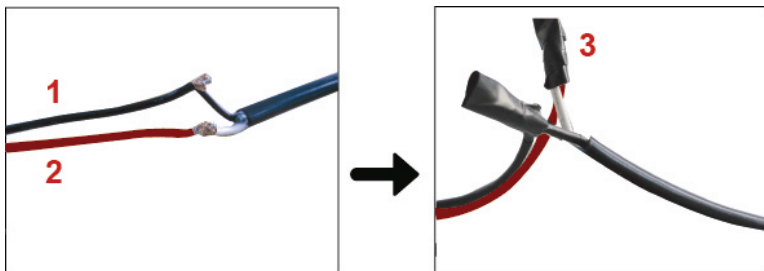
Obter um cabo de alimentação e cortar o lado do conector fêmea. Depois, remover o revestimento de isolamento para poder ver os fios positivo, negativo e terra.



Encontra na sua câmara dois fios etiquetados com "L" (vermelho) e "N" (preto), e remover um pouco do seu revestimento de isolamento para mostrar os fios descarnados.



Enrolar os fios do cabo de alimentação e da câmara conjuntamente de acordo com os eléctrodos correspondentes (positivo com positivo, negativo com negativo, não considerar o fio terra). Depois, usar a fita isoladora para proteger os fios ligados.



- 1** N (preto)
- 2** L (vermelho)
- 3** Revestido com fita isoladora.

## 3. LIGAÇÃO DA CÂMARA À INTERNET

Antes de usar esta câmara de rede, deve seguir as instruções abaixo para terminar as definições de ligação de rede, com base no meio ambiente de instalação.

- Para configurar as definições de rede, deve ligar a câmara ao PC por LAN. Para pormenores , por favor consulte “3.1 Acesso à câmara através LAN” na página 5.
- Para configurar as definições de rede através do assistente de configuração, consultar “3.2 Configurações de Rede através do assistente” na página 9.

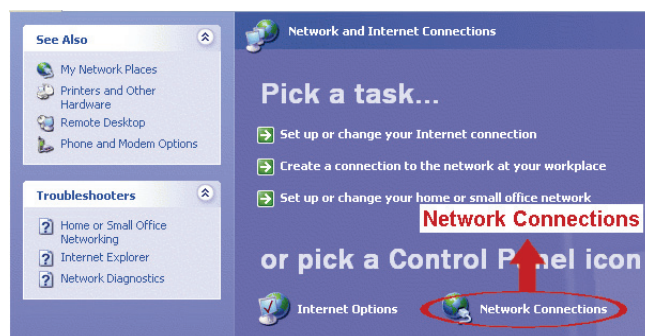
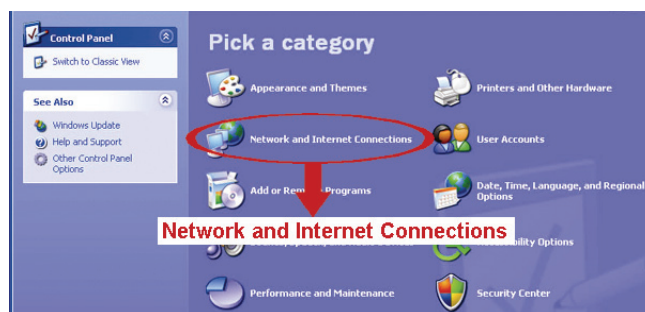
### 3.1 Acesso à câmara através LAN

Passo 1: Ligar a câmara de rede e o PC através do cabo de rede RJ45, e certificar que a câmara está ligada.

Passo 2: Definir o endereço IP do PC como “192.168.1.XXX” (1~255, excepto 10).

Para os utilizadores de Windows XP:

- a) Seleccionar “iniciar” → “Painel de Controlo” → “Ligações de Rede e Internet” → “Ligações de Rede” (Se estiver em "Visualizar Categoria").





- b) Em "LAN ou Internet Alta-Velocidade", clicar à direita em "Ligação Área Local", e seleccionar "Propriedades".



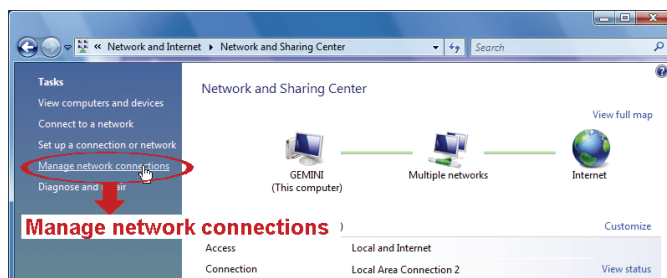
- c) Na tabulação "Geral", seleccionar "Protocolo Internet (TCP/IP)", e seleccionar "Propriedades".
- d) Na tabulação "Geral", seleccionar "Usar o seguinte endereço IP", e definir o endereço IP em "192.168.1.XXX" (XXX pode ser qualquer valor de 1~255 excepto 10).

**Nota:** É recomendado tomar nota primeiro das definições actuais e depois alterar conforme indicado. É útil quando se necessita de restaurar as definições de rede do PC para ligar mais tarde à internet.

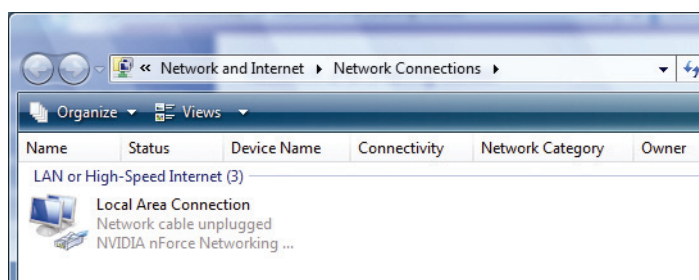
- e) Clicar "OK" para fechar a caixa de diálogo de "Propriedades do Protocolo Internet (TCP/IP)". Depois, clicar em "Fechar" para fechar a caixa de diálogo "Propriedades de Ligação Área Local".

Para os utilizadores de Windows Vista:

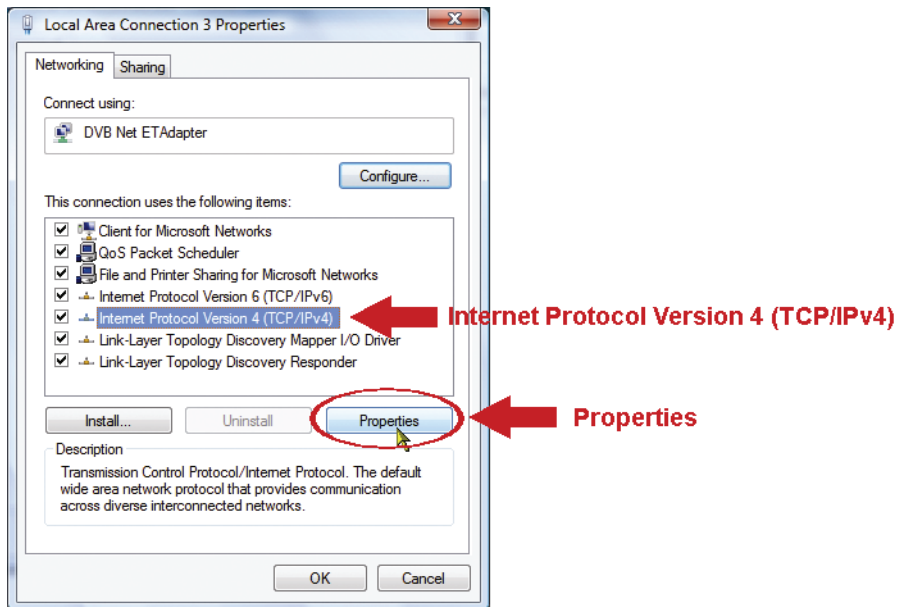
- a) Seleccionar "Windows" (iniciar) → "Painel Controló" → "Rede e Internet" para entrar o "Centro de Rede e Partilha". Depois clicar em "Gerir ligações de rede" (Se estiver em "Visualizar Categoria").



- b) Clicar à direita em "Ligação Área Local", e seleccionar "Propriedades".

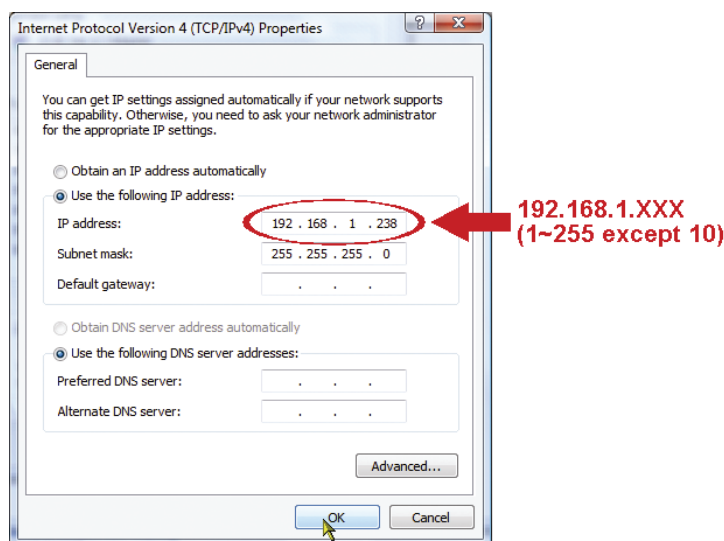


- c) Na tabulação "Em Rede", seleccionar "Protocolo Internet Versão 4 (TCP/IPv4)", e seleccionar "Propriedades".



- d) Na tabulação "Geral", seleccionar "Usar o seguinte endereço IP", e definir o endereço IP conforme descrito em baixo.

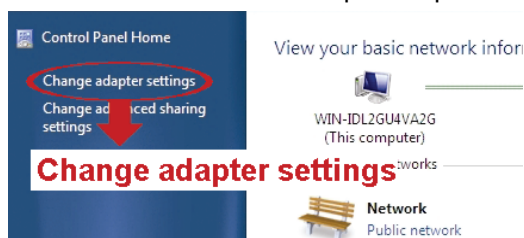
**Nota:** É recomendado tomar nota primeiro das definições actuais e depois alterar conforme indicado. É útil quando se necessita de restaurar as definições de rede do PC para ligar mais tarde à internet.



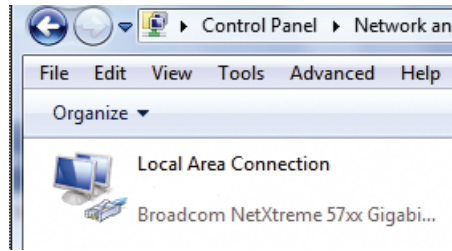
- e) Clicar "OK" para fechar a caixa de diálogo de "Propriedades do Protocolo Internet Versão 4(TCP/IPv4)". Depois, clicar em "Fechar" para fechar a caixa de diálogo "Propriedades de Ligação Área Local".

Para os utilizadores de Windows 7:

- a) Seleccionar "Windows" (iniciar) → "Painel Controló" → "Rede e Internet" para entrar o "Centro de Rede e Partilha". Depois clique em "Alterar Definições do Adaptador".



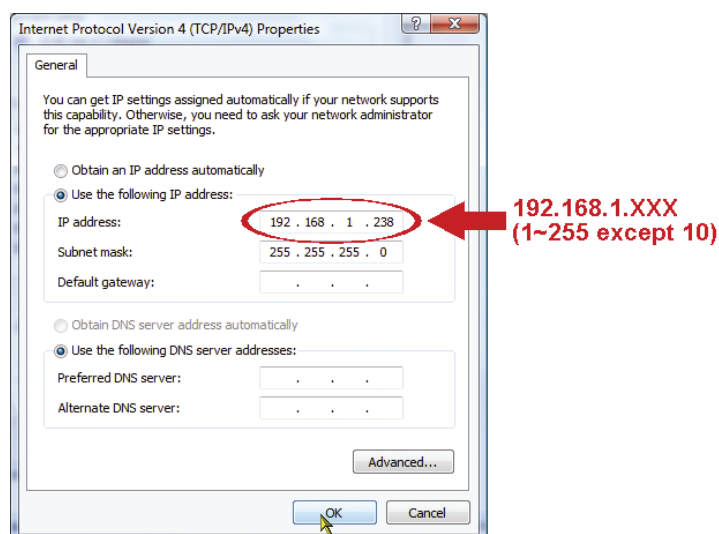
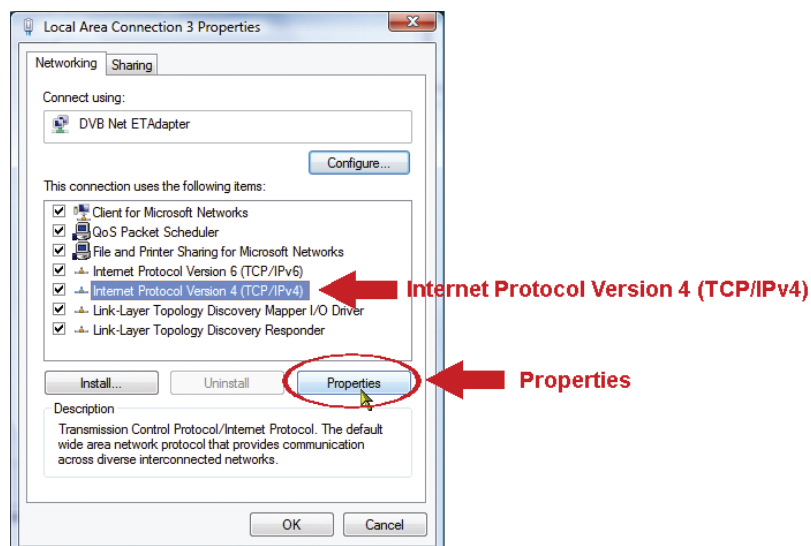
- b) Clicar à direita em "Ligação Área Local", e seleccionar "Propriedades".



**Nota:** Se a sua ligação de área local não estiver activada, por favor active-a.

- c) Na tabulação "Em Rede", seleccionar "Protocolo Internet Versão 4 (TCP/IPv4)", e seleccionar "Propriedades".
- d) Na tabulação "Geral", seleccionar "Usar o seguinte endereço IP", e definir o endereço IP conforme descrito em baixo.

**Nota:** É recomendado tomar nota primeiro das definições actuais e depois alterar conforme indicado. É útil quando se necessita de restaurar as definições de rede do PC para ligar mais tarde à internet.



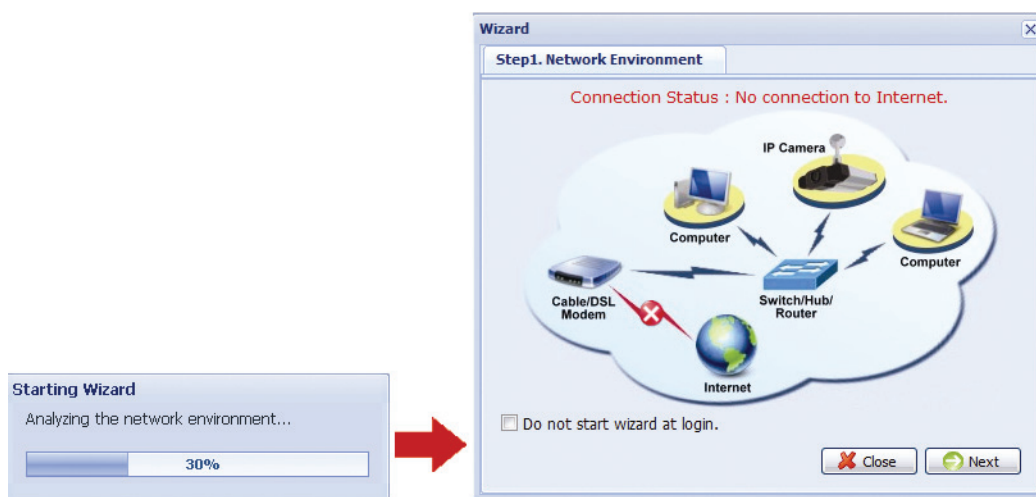
- e) Clicar "OK" para fechar a caixa de diálogo de "Propriedades do Protocolo Internet Versão 4(TCP/IPv4)". Depois, clicar em "Fechar" para fechar a caixa de diálogo "Propriedades de Ligação Área Local".

## 3.2 Configurações de Rede através do assistente

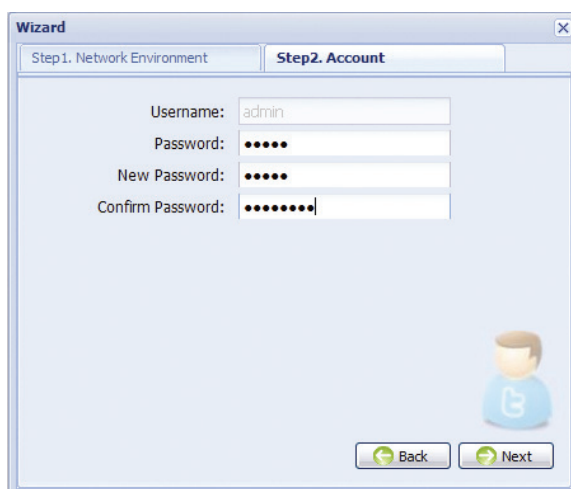
Está disponível um assistente de instalação rápida através do programa de navegação para alteração da palavra passe, definições de data e hora, e configurações de rede.

**Nota:** Pode também alterar as definições na página de configuração do sistema mais tarde através do programa de navegação. Para mais detalhes, consultar “4. Antes de começar a usar” na página 13.

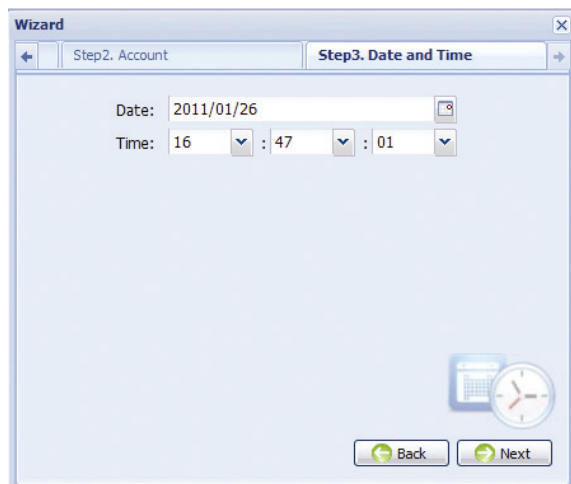
- Passo 1: Abrir o programa de navegação, por exemplo, Microsoft Internet Explorer, e introduzir “<http://192.168.1.10>” na caixa de endereço URL.
- Passo 2: Na página de entrada, introduzir o nome do utilizador por defeito (*admin*) e a palavra-passe (*admin*), e introduzir o código de segurança da figura em baixo. Depois clique em “LOGIN” para ligar-se à câmara e visionar a imagem em directo.
- Passo 3: O assistente começa então a analisar o seu ambiente de rede, e mostra o ambiente de rede. Seleccionar “Seguinte” para continuar.



- Passo 4: Em “Conta”, altera a palavra passe de acesso se necessário. Se não for necessário, deixar as colunas em branco, e seleccionar “Seguinte”.



- Passo 5: Em “Data e Hora”, verificar se a definição de data e hora estão correctas e modificar se necessário.

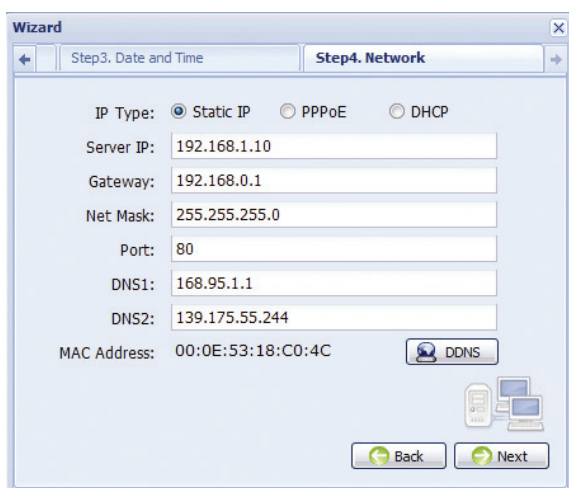


Passo 6: Em "Rede", seleccionar o tipo de rede com base no seu ambiente de rede (Static IP / PPPoE / DHCP), e introduzir a informação necessária.

---

**Nota:** Esta câmara não suporta o router ou o hub POE.

---



Para IP Fixo:

- Introduzir a informação do "IP do Servidor", "Gateway" e "Net Mask" obtidos a partir do seu IP (Internet Service Provider).
- Introduzir o número de porta. O número válido está entre 1 e 9999. O valor predefinido é 80. A porta TCP habitualmente utilizada pelo HTTP é 80. Contudo, em alguns casos, é melhor alterar este número de porta para flexibilidade ou segurança acrescidas.

Para PPPOE:

- Introduzir o nome do utilizador e a palavra passe obtida a partir do seu ISP:
- Continuar a configuração DDNS clicando no botão "DDNS", conforme indicado nesta página.

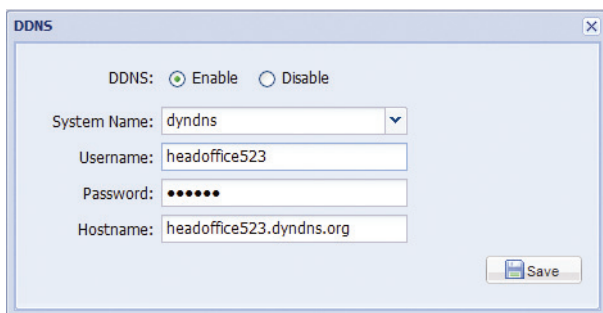
---

**Nota:** É necessário criar uma conta DDNS a partir dum sítio internet que forneça o serviço DDNS gratuito. Para mais informações, por favor consulte o "APÊNDICE 1 CRIAR UMA CONTA PARA O SERVIÇO DDNS" na página 16.

---

- Seleccionar o nome do sistema que definiu quando subscreveu o serviço DDNS a partir da listagem, por exemplo, dyndns.
- Introduzir o nome de utilizador e a palavra-passe que usou para entrar no serviço DDNS.

- Depois, introduzir o nome do hospedeiro que definiu quando subscreveu o serviço DDNS, por exemplo, headoffice523.



- c) Seleccionar “Guardar” e voltar ao assistente.

**Para DHCP:**

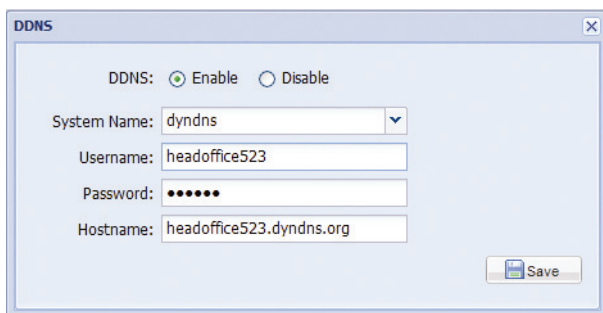
- a) Antes de seleccionar esta opção, é necessário que termine primeiro as definições do router DHCP.  
Obter um router e ligá-lo à Internet através do PC (com definição IP Fixo ou PPPoE). Existem diferentes métodos de definição para routers diferentes. Consultar os respectivos manuais do utilizador.
- b) Continuar a configuração DDNS clicando no botão "DDNS", conforme indicado nesta página.

---

**Nota:** É necessário criar uma conta DDNS a partir dum sítio internet que forneça o serviço DDNS gratuito. Para mais informações, por favor consulte o “APÊNDICE 1 CRIAR UMA CONTA PARA O SERVIÇO DDNS” na página 15.

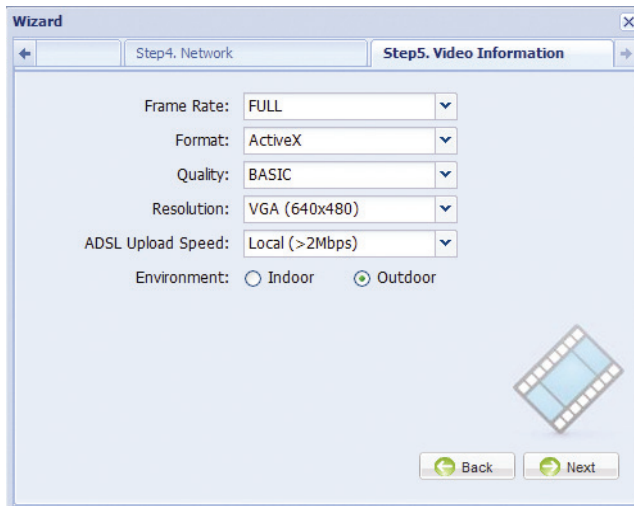
---

- Seleccionar o nome do sistema que definiu quando subscreveu o serviço DDNS a partir da listagem, por exemplo, dyndns.
- Introduzir o nome de utilizador e a palavra-passe que usou para entrar no serviço DDNS.
- Depois, introduzir o nome do hospedeiro que definiu quando subscreveu o serviço DDNS, por exemplo, headoffice523.



- c) Seleccionar “Guardar” e voltar ao assistente.

**Passo 7:** Em "Informação de Vídeo", efectuar as configurações de vídeo de acordo com o seu ambiente de instalação. Isto ajuda a ajustar automaticamente a câmara para produzir imagens adequadas ao ambiente seleccionado.



Passo 8: Em "Aplicar", estão listadas todas as alterações. Verificar se as alterações estão correctas.

- Se sim, clicar em "Guardar".
- Caso contrário, clicar em "Voltar" para ir para onde as alterações devem ser feitas para poder modificar, e clicar em "Guardar" para aplicar as definições.

---

**Nota:** Pode também alterar as definições na página de configuração do sistema mais tarde através do programa de navegação. Para mais detalhes, consultar "4. Antes de começar a usar" na página 13.

---

Passo 9: Desligar a câmara e o PC e ligá-los separadamente à Internet.

Passo 10: Depois, introduzir o endereço IP ou o nome do hospedeiro que anotou no campo de endereço URL do programa de navegação e verificar se consegue aceder à câmara com sucesso.

## 4. ANTES DE COMEÇAR A USAR

Depois de ter terminado a instalação da máquina e as configurações de rede, é necessário completar algumas configurações da máquina em "Config." para que a máquina funcione correctamente.

Seguir as instruções abaixo indicadas.

### 4.1 Ambiente da câmara

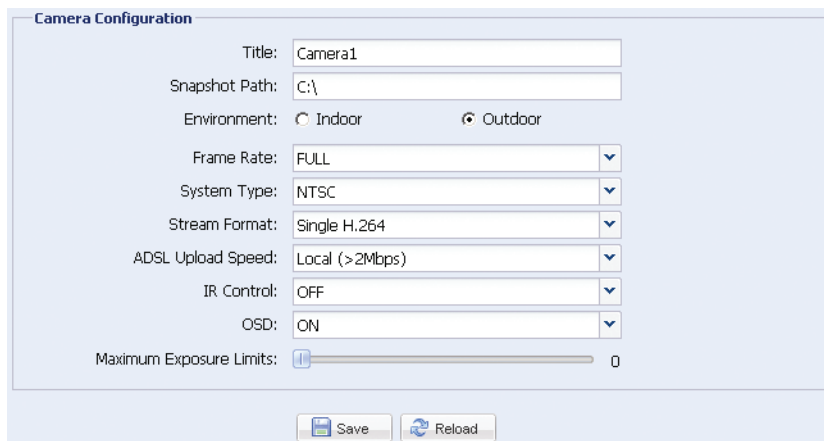
Seleccionar "Câmara" para entrar na página de "Configuração da câmara" e seleccionar "Interior" ou "Exterior" de acordo com o seu ambiente de instalação.

---

**Nota:** Se definiu o ambiente no assistente de configuração, deve saltar para o ponto seguinte.

---

Isto ajuda a ajustar automaticamente a câmara para produzir imagens adequadas ao ambiente seleccionado.



The screenshot shows a web-based configuration interface titled "Camera Configuration". It contains several settings:

- Title: Camera1
- Snapshot Path: C:\
- Environment: Radio buttons for Indoor and Outdoor, with Outdoor selected.
- Frame Rate: FULL (dropdown menu)
- System Type: NTSC (dropdown menu)
- Stream Format: Single H.264 (dropdown menu)
- ADSL Upload Speed: Local (>2Mbps) (dropdown menu)
- IR Control: OFF (dropdown menu)
- OSD: ON (dropdown menu)
- Maximum Exposure Limits: A slider control set to 0.

At the bottom of the interface are two buttons: "Save" and "Reload".










### 4.2 Calibração do foco em cada comprimento de focal

Câmara de rede Vari-focal IR com f4.0 ~f9.0. Para assegurar a transparência e a nitidez da imagem, ir para "Calibração" para ajustar o foco em cada comprimento focal depois da câmara estar instalada.

Quando terminar a calibração, seleccionar "Armazenar" para guardar, ou "Voltar a Por defeito" para cancelar.





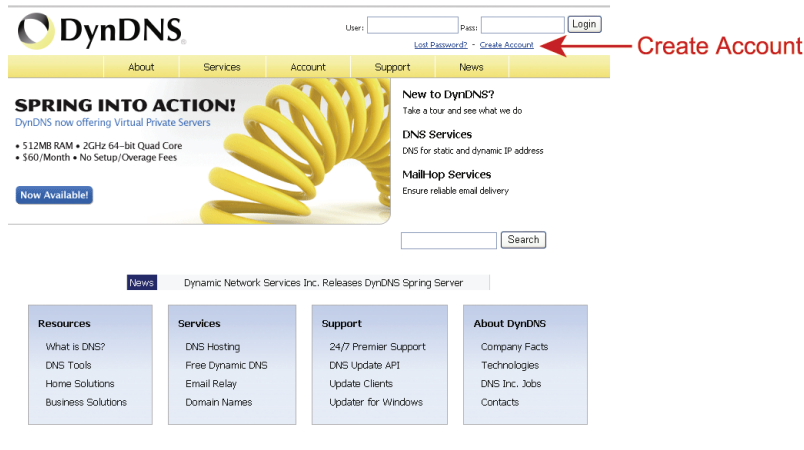
Ícone	Função	Descrição
	Calibração automática	Clicar para iniciar a calibração do foco em cada proporção de ampliação.
<i>Calibração manual</i>		
 / 	Ampliação / não ampliação	Clicar  /  para seleccionar a proporção de ampliação que pretende ajustar.
 / 	Focagem / não focagem	Clicar  /  para ajustar o foco para a proporção de ampliação seleccionada.

# APÊNDICE 1 CRIAR UMA CONTA PARA O SERVIÇO DDNS

Para PPOE ou DHCP, deve introduzir o nome do hospedeiro que realça o endereço IP da câmara de rede para entrar em primeiro lugar.

Existem muitos sítios internet para subscrição gratuita do serviço DDNS, e mostramos abaixo um exemplo de subscrição de conta DDNS a partir do sítio de internet <http://www.dyndns.com>.

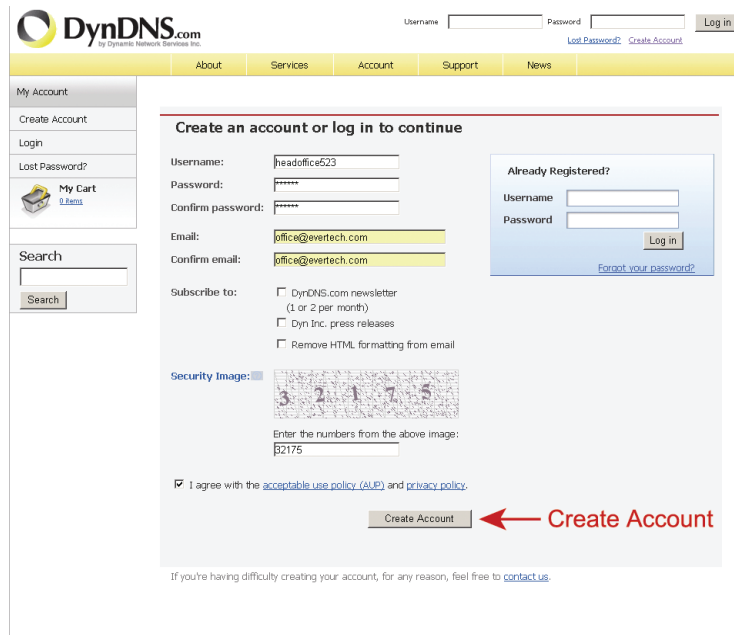
Passo 1: Ir para <http://www.dyndns.com>, e clicar "Criar Conta" para subscrever uma conta DDNS.



Passo 2: Introduzir a informação necessária para subscrever uma conta de acordo com as instruções do sítio de internet.

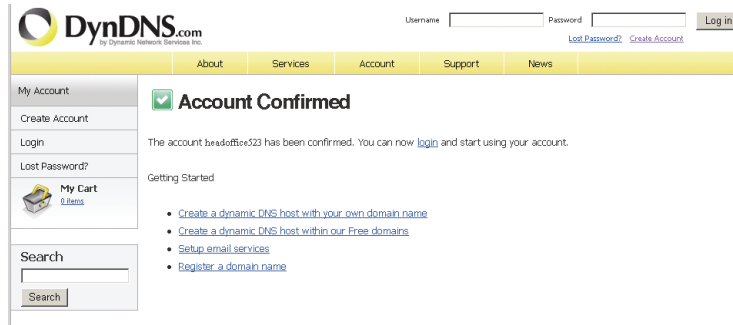
- Introduzir um nome de utilizador para entrar, por exemplo, *headoffice523*.
- Definir a palavra-passe e introduzi-la de novo para confirmar.
- Introduzir o seu Email e introduzi-la de novo para confirmar.

Depois, clicar "Criar Conta".

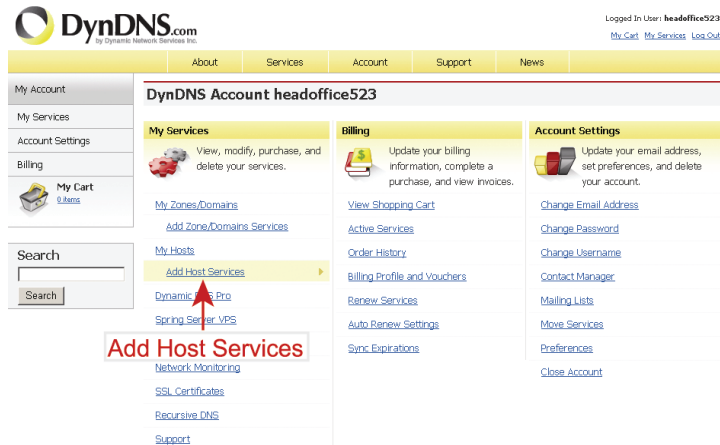


Passo 3: O sistema enviará automaticamente um email de confirmação para a sua conta de email. Este email deve ser lido dentro de 48 horas bem como deve ser completado o procedimento para activar a sua conta de acordo com as instruções no email.

Quando a conta está confirmada, aparecerá a informação "Conta Confirmada". A sua foi agora criada com sucesso.

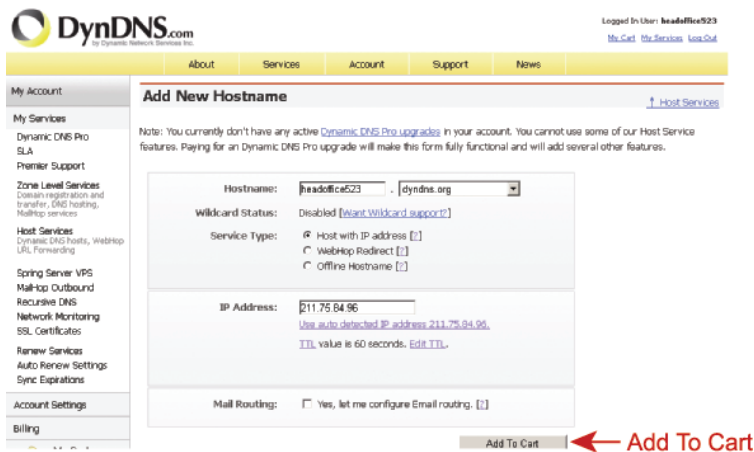


- Passo 4: Clicar "entrar", e introduzir o nome de utilizador e a palavra-passe que pré-definiu antes de entrar.
- Passo 5: Clicar em "Adicionar Serviços Hospedeiro".



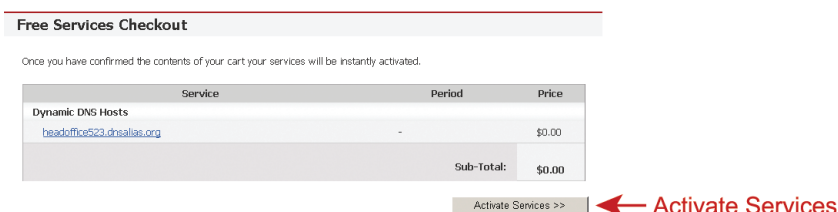
- Introduzir um nome de hospedeiro com significado.
- Escolher um nome de sistema hospedeiro.
- Introduzir o endereço IP que pretende redireccionar.

Deve anotar o nome do hospedeiro na totalidade, por exemplo, *headoffice523.dyn dns.org*. Depois, clicar em "Adicionar ao Carro de Compras" para facturação.



**Nota:** Este serviço é gratuito. Basta finalizar o processo de facturação, e **NÃO** é necessária informação para pagamento.

Passo 6: Clicar "Activar Serviços" após ter efectuado a verificação, e está agora preparado para usar os serviços DDNS.



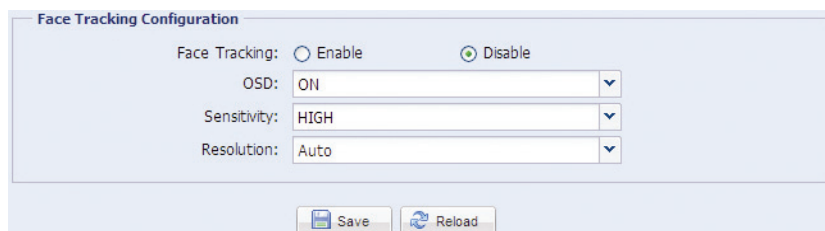
Passo 7: Voltar ao navegador Internet, e ir para “Rede” → “DDNS”. Seguir a descrição em “3.2 Configurações de Rede através do assistente” na página 9.

## APÊNDICE 2 CONFIGURAÇÕES SEGUIMENTO FACE

O Seguimento Face é usado na ampliação especialmente do rosto do intruso, fácil para qualquer um identificar.

**Nota:** O seguimento face não é suportado quando o formato de fluxo está definido em Multi-Modo, e este menu será mostrado na página de configuração.

**Nota:** Quando esta função está activada, não é permitido usar DPTZ Smart Zoom, e ampliação óptica.



PASSO 1: Clicar "Config" para entrar na página de configuração do sistema, e seleccionar "Câmara" → "Seguimento Face".

PASSO 2: Seleccionar e definir Seguimento Face conforme é descrito abaixo:

ITEM	DESCRIÇÃO
Seguimento Face	Seleccionar "Activar" para activar ou "Desactivar" para desactivar esta função.
OSD	Seleccionar "LIGAR" para mostrar as seguintes mensagens de estado na visualização em directo:
	FACE EM ESPERA: Esta função é activada e fica pronta a usar.
	SEGUIMENTO FACE: Esta função está a executar o seguimento.
	AMPLIAÇÃO / NÃO AMPLIAÇÃO FACE: Esta função está a executar a ampliação da face para seguimento / sem ampliação quando o objecto que está a ser seguido abandona a área de vigilância.
Sensibilidade	Define a sensibilidade de seguimento para ELEVADA / MÉDIA / REDUZIDA.
Resolução	Define a resolução para seguimento da face a partir de Auto / VGA / QVGA.

PASSO 3: Quando todas as configurações tiverem sido executadas, clicar em "Guardar" para guardar as suas alterações, e clicar em "Em Directo" no topo para voltar à visualização directa.